

- Peter J. Fischer -

De Regeneratiekamer

De Meditech Multi-Wave Oscillator (MWO) beoordeling met Lakhovsky-antennes en Rife-tube met behulp van energie medische meetmethoden toontverbazingwekkende verbeteringen in vitale functies

De Multi-Wave Oscillator (MWO) van het Nederlandse bedrijf Meditech Europe met Lakhovsky Antennes is een behandelingsapparaat gebaseerd op het onderzoek van Georges Lakhovsky en Nikola Tesla. De originele MWO-versie van Lakhovsky is zeer groot en verbruikt veel elektriciteit. Gelukkig heeft het bedrijf Meditech Europe een veel compacter systeem ontwikkeld met een laag stroomverbruik (ca. 50 watt per uur) en een lage ruimtebehoefte. Uniek is ook de mogelijkheid om een combinatie te maken met een Rife-tube (Phanotron).

Een dergelijke combinatie wordt ook in deze experimentele studie gebruikt. Veel dank aan CEO's Marijn Makkes van der Deijl en Rovin Frankhuisen van Meditech Europe voor hun grote steun in dit onderzoek. Zonder hun hulp zou het onderzoek niet mogelijk zijn geweest.

Lakhovsky Generator

Er zijn veel rapporten en video's over dit behandelapparaat op het internet te vinden. Er zijn ook historische stukken over het gebruik van dit apparaat in een Parijse kliniek met sensationeel succes. Ik heb mij jarenlang afgevraagd of deze resultaten vandaag de dag nog steeds zouden kunnen worden bewezen met behulp van energie-medische analyseprocedures.



Fig. 1: ‚De regeneratiekamer‘ – Meditech-MWO + antennes + geweerbuis

Studieopzet

Om dit te controleren is de energie van de 24 meridianen op de pols (MC 7) gemeten met het ROFES/MONICOR-meridiaan meetapparaat²¹. Hieruit zijn de volgende door MONICOR² berekende belangrijke karakteristieke waarden door mij statistisch geëvalueerd:

- algemene functionele toestand
- vegetatief-emotionele toon
- psycho-emotionele status
- Relatie tussen sympathische / parasympatische systemen

Daarnaast zijn modellen voor mogelijke ziekterisico's⁴ berekend op basis van de gemeten 24 energiemeridianen van MONICOR. Om dit te doen, heb ik elke ochtend in totaal 125 metingen verricht gedurende een periode van meer dan vier maanden, van 10/25/2019 tot 3/5/2020:

zonder	MWO	25.10.2019	-	21.01.2020
met MWO	22.01.2020 – 05.03.2020			

De metingen zijn rond 10:00 uur in de ochtend verricht. De MWO-behandeling werd om 15.30uur in de middag uitgevoerd (**Fig. 1**). De behandelingstijd was 30 minuten. Een directe meting van de meridianen na de behandeling leek niet zinvol, omdat er een energetische tegenregulering van de meridianen was, die leidde tot een vermindering van de meridiaan energieën. Daarom was het zinvol om de vervolgmeting slechts enkele uren later uit te voeren of, zoals in dit onderzoek, altijd in de ochtend van de volgende dag.

Verbetering van de algemene functionele toestand

Uit de meetresultaten en de frequentie/spectrale eigenschappen kan de MONICOR² de algemene functionele toestand van de patiënt berekend. Dit maakt het mogelijk om conclusies te trekken over de functionele toestand van de meridianen. Als het organisme normaal functioneert en er geen externe stressfactoren zijn, kan deze toestand in de komende 1–2 uur worden voorspeld (situationeel kenmerk van de energetische bronnen).^[3]

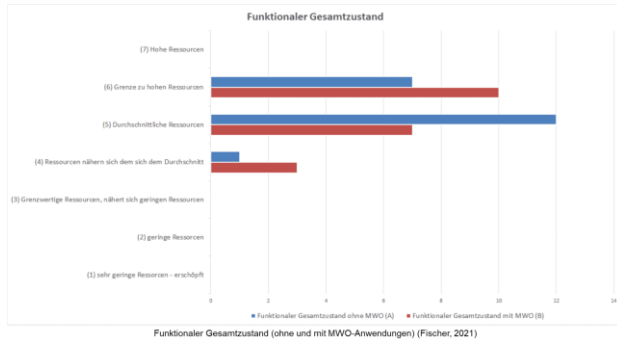


Fig. 2: Algemene functionele status (zonder en met MWO-toepassingen)

MONICOR² verdeelt de middelen van de algemene functionele toestand in zeven waarderingsniveaus:

- extreem laag
- laag
- nagenoeg gering
- bijna gemiddelde middelen
- gemiddelde middelen
- hoge middelen
- bijzonder hoge middelen

Om de veranderingen te onderzoeken, vergeleek ik de opgetelde waarden van 20 metingen aan het begin van de studie (zonder MWO; A) met 20 metingen aan het einde van de studie (met MWO; B).

A: 01.01.2020 – 22.01.2020

B: 14.02.2020 – 04.03.2020

De frequentie van het optreden van de waarderingsniveaus wordt geteld voor deze twee tijdsperiodes (A, B). Bijvoorbeeld hoeveel keer was de *gemiddelde* waardering vóór de MWO-toepassing (A) en hoeveel keer aan het einde van de MWO-behandeling (B). De totalen van de getelde evaluaties van de middelen worden in **figuur 2** vergeleken voor de perioden A en B.

Conclusie: Het MWO-gebruik resulteert in een aanzienlijke verbetering van de algemene functionele toestand. Figuur 2 toont de verschuiving van de gekleurde balken. De blauwe balken geven de tijd voor het

MWO-gebruik weer. De grootste blauwe balk is te vinden op **(5) Gemiddelde middelen**. De rode balken staan voor de tijd na het MWO-gebruik aan het einde van de studie. De grootste rode balk is te zien bij de **(6) hoge middelen**. Dit leidt tot een verbetering van de algemene functionele toestand van gemiddelde middelen tot de grens van ongeveer hoge middelen (Fig. 2). Deze waarneming komt overeen met mijn subjectieve waarneming, aangezien ik vaak een grotere innerlijke kracht of energie ervaar na elk gebruik van MWO-inzet.

Verbetering van de vegetatief-emotionele toon

De vegetatief-emotionele toon (spanningstoestand) is een psychologisch kenmerk dat de behoeften van een persoon in het geven of nemen van energie definieert (komt overeen met de extravertie of introversie van een individu op een bepaald moment).³

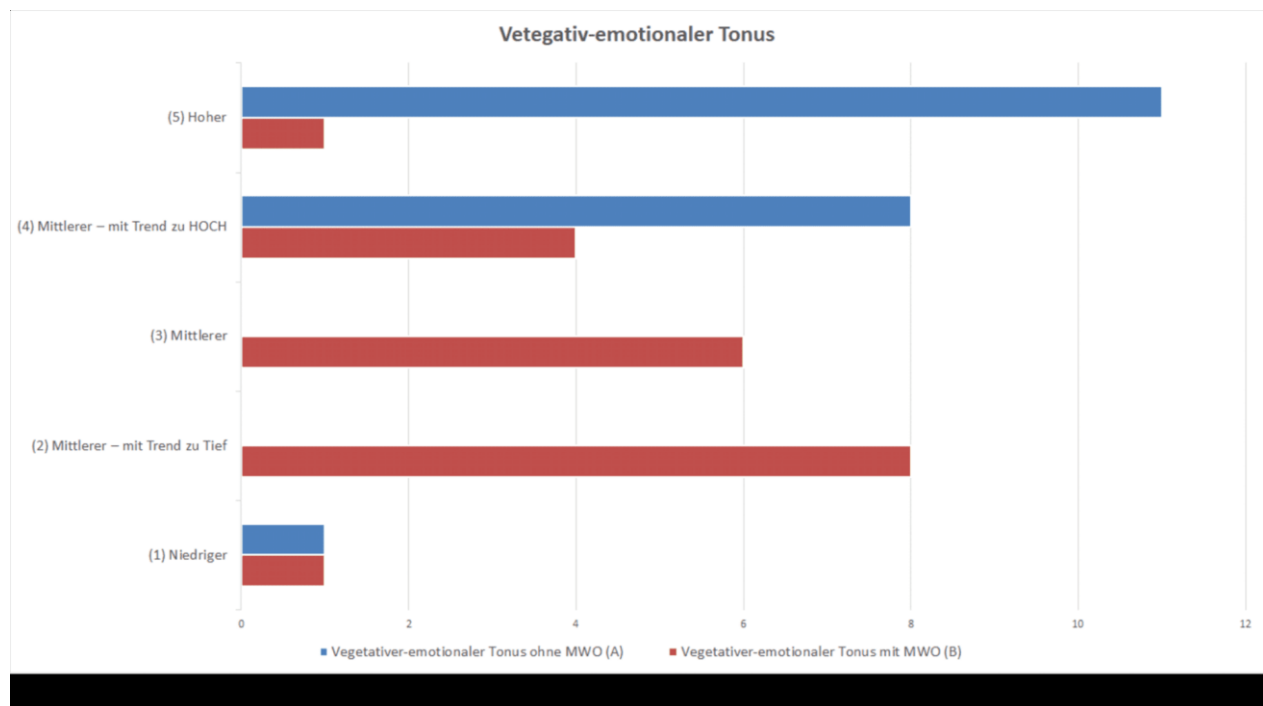


Fig. 3: Vegetatief-emotionele toon (zonder en met MWO-toepassingen)

MONICOR² verdeelt de vegetatief-emotionele toon in vijf evaluatieniveaus:

- laag
- gemiddeld tot laag
- medium
- gemiddeld tot hoog
- hoog

Om de veranderingen te onderzoeken, vergeleek ik de opgetelde waarden van 20 metingen aan het begin van de studie (zonder MWO; A) met 20 metingen aan het einde van de studie (met MWO; B).

A: 01.01.2020 – 22.01.2020

B: 14.02.2020 – 04.03.2020

Voor deze twee tijdsperiodes (A, B) wordt de frequentie van de evaluatieniveaus geteld. Dus hoeveel keer is er met *hooggeëvalueerd* voor de MWO-aanvraag (A) en hoeveel keer aan het eind van het onderzoek (B). De totalen van de getelde evaluatieniveaus worden voor de tijdsperiodes A en B in **figuur 3** vergeleken.

Conclusie: De MWO-toepassing verbetert de vegetatief-emotionele toon van de (te) **hoge toon** voor MWO-toepassing (Fig. 3; blauwe balk) naar de ideale **middentoon** (rode balk) met een trend naar laag aan het eind van de studie (B).

Hier helpt het om de toepassingstijd in eerste instantie te verkorten, zodat het lichaam kan wennen aan het hoogfrequente veld. Na een bepaald aantal toepassingen kan het lichaam de gemiddelde tonus handhaven.

Dit is een geweldig resultaat. Vooral in de wereld van vandaag met zijn vele stressoren (angst en paniekzaaij door de media, existentiële angsten, ...), leidt het verlies van vitale energie door constante stress tot aanhoudende spanning in het lichaam. Het is dan niet meer mogelijk om de nodige ontspanning te bereiken. Tijdens de MWO-toepassing wordt de *denkbeeldige carrousel* steeds meer stilgelegd en komt er een diepe ontspanning tot stand. In het merendeel van de behandelingen valt de gebruiker zelfs in slaap.

Verbetering van de psycho-emotionele toestand

EMOTIES zijn persoonlijke reacties op een relatie met de omgeving, die worden gevormd door gevoelens voor aangename of onaangename omstandigheden of situaties. De psycho-nerveuze zwakte kan leiden tot grote vermoeidheid, gebrek aan efficiëntie en gebrek aan concentratie. De uitputting van het organisme en een gebrek aan levenskrachten zijn mogelijk – bijvoorbeeld leerproblemen (mechanisch lezen zonder de inhoud te begrijpen). Hier overheerst de „YANG-toestand“ in de meridiaan structuur van het menselijk organisme. We hebben dus te maken met een gebrek aan energiepotentieel in de „YIN-meridianen“ (de energiekanalen voor het uitvoeren van een actie) en een overmaat aan energie in de „YANG-meridianen“ (de geaccumuleerde energie – geleiders). Dit betekent dat de energie van buitenaf komt en direct naar boven stroomt. Bovengenoemde verstoringen kunnen gepaard gaan met:

- Overbekrachtiging,
- Irriteerbaarheid,
- emotionele instabiliteit.

De emotionele reactie kan ongeschikt zijn voor de triggerimpuls.³ MONICOR² verdeelt de psycho-emotionele toestand in acht categorieën:

- Ernstige spanning
- Trend naar permanente spanning
- Compensatiestatus
- Trend naar Asthenia-S.
- Asthenie-syndroom
- Evenwicht
- Bijna balans

- Balans

Om de veranderingen te onderzoeken, vergeleek ik de opgetelde waarden van 20 metingen aan het begin van de studie (zonder MWO; A) met 20 metingen aan het einde van de studie (met MWO; B).

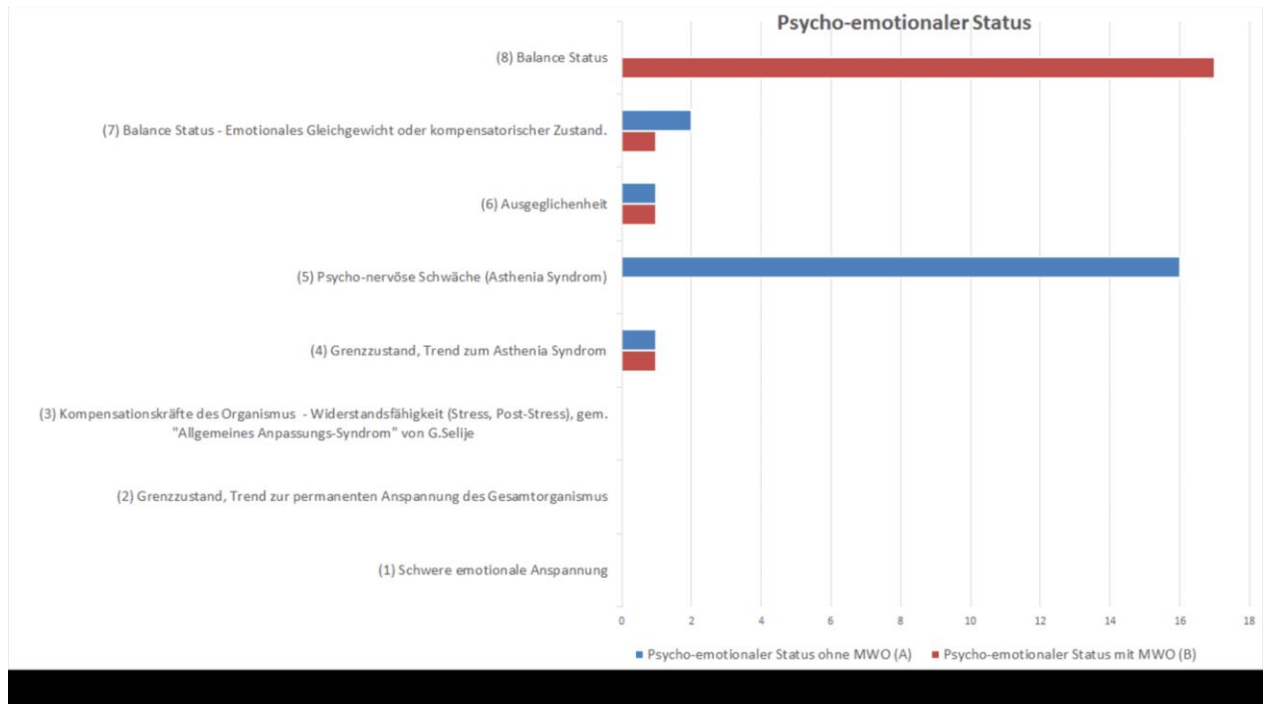


Fig. 4: Psycho-emotionele toestand (zonder en met MWO-toepassingen)

A: 01.01.2020 – 22.01.2020

B: 14.02.2020 – 04.03.2020

Voor deze twee tijdsbereiken (A, B) wordt de frequentie gescoord van de categorieën. Bijvoorbeeld hoeveel keer de categorie *Balans* voor de MWO-toepassing (A) en hoeveel keer aan het eind (B). De totalen van de getelde evaluaties worden voor A en B in **figuur 4** vergeleken.

Conclusie: MWO toepassing verbetert de vegetatief-emotionele toon van **psycho-nerveuze zwakte** (Fig. 4 – blauwe balk; asthenia-syndroom) tot de ideale **evenwichtstoestand** (rode balk) van de psycho-emotionele toestand.

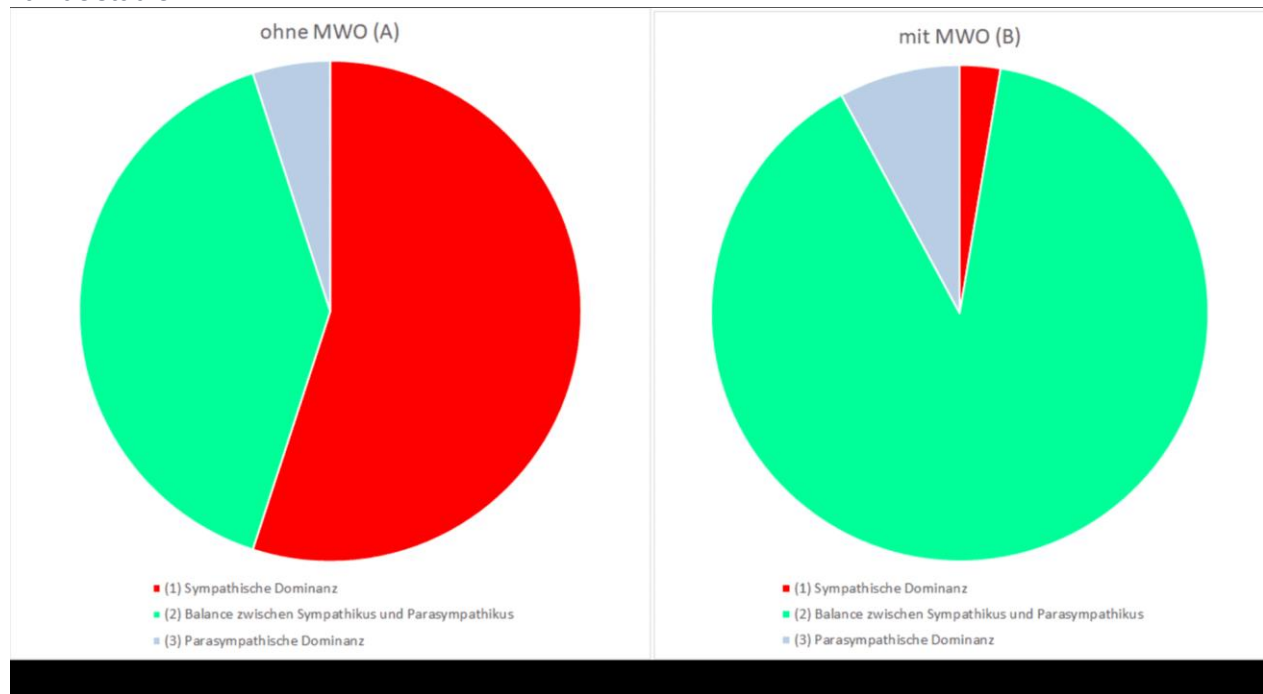
Verbetering van de relatie tussen sympatische / parasympatische systemen

Het sympatische zenuwstelsel innerveert vooral lichaamsfuncties die de bereidheid van het lichaam om te presteren vergroten en leiden tot de uitputting van de energiereserves. Dit effect wordt ook wel ergotropisch genoemd. Het sympatische zenuwstelsel gedraagt zich overwegend antagonistisch tegen het effect van het parasympatische zenuwstelsel. Het parasympatisch zenuwstelsel is een van de drie

componenten van het vegetatieve zenuwstelsel. Het is betrokken bij de onvrijwillige controle van de meeste interne organen en de bloedsomloop. Het enterische zenuwstelsel in het darmkanaal wordt de derde component van het autonome zenuwstelsel genoemd.³ MONICOR² verdeelt de relatie tussen het sympathische / parasympathische systeem in drie toestanden:

- parasympathisch
- Balans
- sympathisch

Om de veranderingen te onderzoeken, vergeleek ik de opgetelde waarden van 20 metingen aan het begin van de studie



(zonder MWO; A) met 20 metingen aan het einde van de studie (met MWO; B).

Fig. 5: Relatie tussen sympathieke / parasympathische systemen zonder (A) en met MWO (B)

A: 01.01.2020 – 22.01.2020

B: 14.02.2020 – 04.03.2020

Voor deze twee tijdsbereiken (A, B) wordt de frequentie van de drie toestanden gescoord. Bijvoorbeeld, hoeveel keer was de toestand *Balans* gevonden zonder de MWO-toepassing (A) en hoeveel keer aan het einde van het onderzoek (B). De bedragen van de scores worden voor A en B in **figuur 5** vergeleken.

Bovenaan (Fig. 5) zien we de toestand voor (A) en tegen het einde van de studie (B). De dramatische verbetering van de relatie tussen het sympathische en het parasympathische zenuwstelsel kan niet duidelijker worden weergegeven dan in dit figuur.

De eerste MWO-toepassing in de studie was op 21.02.2020. Het is overduidelijk dat onmiddellijk op de volgende dag van de eerste inspectie met de MONICOR (22.01.2020) het aangegeven risico op *endogene intoxicatie*⁴ daalde van ongeveer 60 % (vóór MWO) naar 0 (ná MWO) en werd gedurende de gehele MWO-testfase gehandhaafd“.

	Schwermetallausscheidung		
	19.12.2019	24.01.2020	
Antimon	0,08 ug/g Krea	0,17 ug/g Krea	2,1-fach
Arsen	5,40 ug/g Krea	47,10 ug/g Krea	8,7-fach
Chrom	0,20 ug/g Krea	0,30 ug/g Krea	1,5-fach
Kobald	0,14 ug/g Krea	0,29 ug/g Krea	2,1-fach
Nickel	0,16 ug/g Krea	0,80 ug/g Krea	5,0-fach
Palladium	0,10 ug/g Krea	0,30 ug/g Krea	3,0-fach
Nickel	0,50 ug/g Krea	1,10 ug/g Krea	2,2-fach

Fig. 7: Zware metalen neerslag na MWO toepassing

Dit is natuurlijk statistisch gezien zeer belangrijk en is ook op het eerste gezicht duidelijk zichtbaar. De roodgekleurde trendlijn daalt in de loop van de tijd sterk naar nul. Geen enkele andere methode die ik heb getest heeft zo'n grote verandering teweeg kunnen brengen. In dit verband zijn de testresultaten van de alternatieve behandelaar Manfred Bosl (2017)⁵ zeer interessant. Hij kwam erachter dat het MWO-gebruik na drie maanden resulteerden in een aanzienlijk verhoogde uitscheiding van verschillende zware metalen in zijn urine. Hiervoor onderzocht hij de ochtendurine van 19.12.2019 en 23.02.2018 (laboratorium: Medivere GmbH).

Arseen werd het sterkst uitgescheiden (8,7-voudig), gevolgd door nikkel (5-voudig), palladium (3-voudig), antimonium (2-voudig), kobalt (2-v.), kwik (2-voudig) en chroom (1,5-voudig) (**Fig. 7**).

Toen ik deze resultaten las op de homepage⁵ van Manfred Bosl werd mij duidelijk waarom er tijdens mijn eerste test van de MWO in de zomer van 2019 misselijkheid optrad (deze kon bij verschillende mensen worden gereproduceerd). Waarschijnlijk kwamen te veel zware metalen te snel vrij, wat leidde tot deze misselijkheid. Daarom had ik het onderzoeksproject in de wacht gezet.

In de zoektocht naar een oplossing voor het probleem heeft verder onderzoek met hoogfrequente technologie van mij echter aangetoond dat een voldoende toevoer van mineralen (bijv. zeolith, magnesium, Bicarbonaat om de ph te verbeteren, ...)“het MWO-gebruik aanzienlijk gebruiksvriendelijker maakt en er geen misselijkheid meer optreedt. Dit is waarschijnlijk te wijten aan de betere eliminatie van de zware metalen die aan de mineralen gebonden zijn.

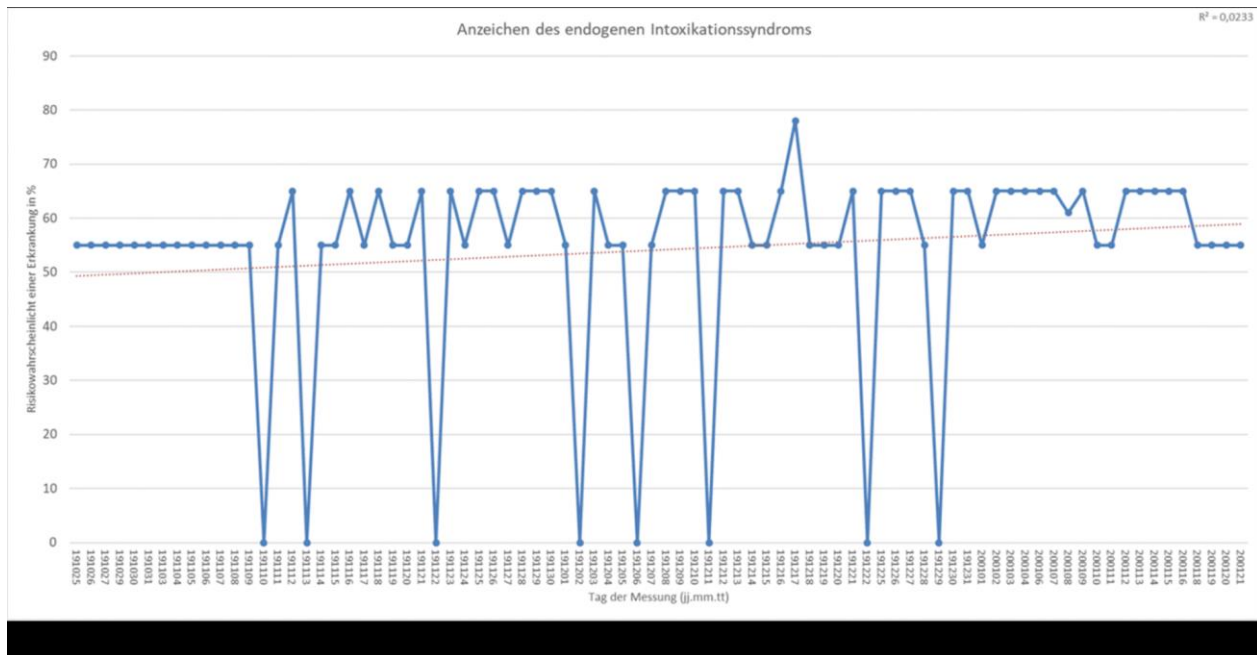


Fig. 8: Risico op endogene intoxicatie vóór MWO-toepassingen

Laten we teruggaan naar figuur 6, die de volledige periode van alle MONICOR-metingen toont sinds de aankoop van het toestel in september 2019. De sterke afname van de rode stippellijn wordt veroorzaakt door de periode met MWO-gebruik (grijs gearceerde zone). Als we de periode zonder MWO-gebruik vergelijken, zijn er geen significante veranderingen voor deze periode. De trendcurve is licht in dezelfde tijd (**Fig. 8**), die je kunt zien als je kijkt naar een lichte blootstelling aan giftige stoffen.

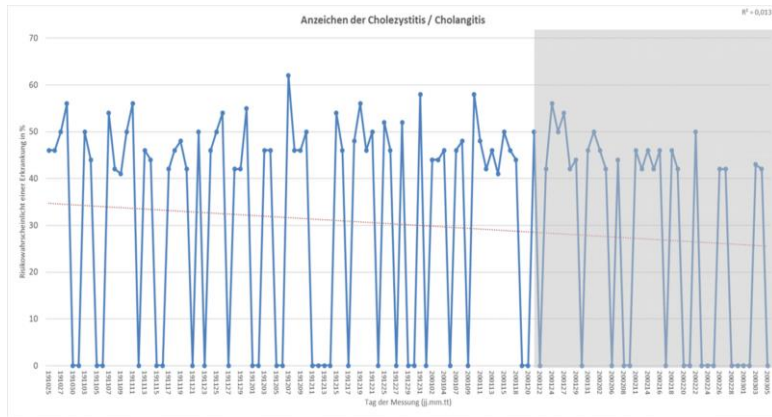
De ondersteuning en bevordering van de verwijdering van zware metalen kan in de huidige tijd niet worden overschat, omdat we veel van deze toxines absorberen via het milieu (Milieu toxine), technische apparaten (bijv. computertoetsenborden), voedsel, medicijnen, enz. Door deze *permanente stress* heeft het lichaam een grotere behoefte aan eliminatiemaatregelen.

Mijn ervaring is dat het regelmatig gebruik van de MWO onder andere leidt tot een subjectief ervaren *groter gemak*. Ik schrijf dit toe aan de stimulerende werking van de behandeling en de regelmatige ontgiftig.

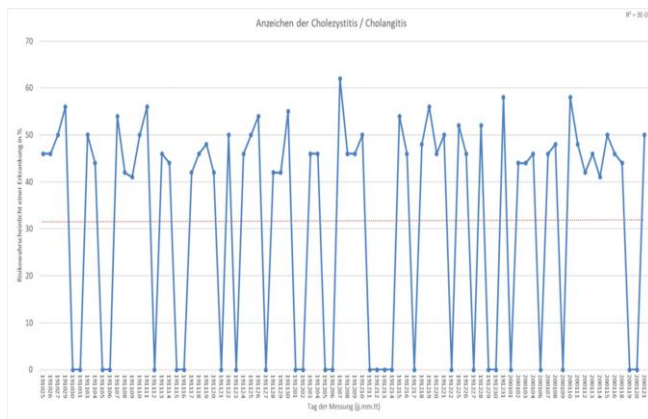
Endogene intoxicatie en ontsteking⁴

Aangezien de blootstelling aan zware metalen vaak gepaard gaat met een ontsteking, zou het risico van *endogene intoxicatie*⁴ ook moeten verminderen. Dit zou, naar men hoopt, heel goed passen. Nadat ik alle door MONICOR berekende risico's had bekeken (119), had ik gevonden waar ik naar op zoek was. In dit geval was er een significante vermindering van het berekende risico op *cholecystitis / cholangitis*⁵.

Ook hier toont **figuur 9** de neerwaartse trend van de rode stippellijn na de MWO-toepassing (de periode van de MWO-behandeling is grijs gearceerd). Deze neerwaartse trend is niet zichtbaar voor de toepassing van de MWO (Fig. 10), waar de trendlijn nauwelijks enige verandering laat zien in het risico voor Cholangitis⁴



Verminderung des Risikos für Cholangitis über den Zeitraum aller MONICOR-Messungen (Fischer, 2021)



Verminderung des Risikos für Cholangitis vor den MWO-Anwendungen (A) (Fischer, 2021)

Fig. 9: Verminderung van het risico op cholangitis over de periode van alle MONICOR-metingen intoxicatie vóór MWO-toepassingen

Fig. 10: Risiko op endogene

Dus, de aanzienlijke ontgiftiging door middel van MWO-gebruik hebben ook een positieve invloed op ontstekingsprocessen in het lichaam. Er is hier behoefte aan verder onderzoek.

Compensatie van de Meridiaan energieën

	Schwermetallausscheidung		
	19.12.2019	24.01.2020	
Antimon	0,08 ug/g Krea	0,17 ug/g Krea	2,1-fach
Arsen	5,40 ug/g Krea	47,10 ug/g Krea	8,7-fach
Chrom	0,20 ug/g Krea	0,30 ug/g Krea	1,5-fach
Kobald	0,14 ug/g Krea	0,29 ug/g Krea	2,1-fach
Nickel	0,16 ug/g Krea	0,80 ug/g Krea	5,0-fach
Palladium	0,10 ug/g Krea	0,30 ug/g Krea	3,0-fach
Nickel	0,50 ug/g Krea	1,10 ug/g Krea	2,2-fach

Fig. 11: Vergelijking van de meridianenergieën vóór de MWO-toepassingen (A) en aan het einde van de MWO-toepassingen (B)

Om de statistische verschillen te kunnen controleren, worden de ruwe gegevens van de MONICOR creëerde twee vergelijkingsgroepen met elk 20 metingen:

Groep A: vóór de toepassing van de MWO – van 01.01.2020 tot 23.01.2020.

Groep B: op het einde van de aanvragen – van 14.02.2020 tot 04.03.2020.

Beide tijdsperiodes verschillen voor elke individuele energiemeridiaan op een overwegend statistisch zeer significante manier van elkaar! (**t-test; zie tabel in Fig. 10**). Een energiebereik van 50 % is optimaal.

Dat zou overeenkomen met een optimaal evenwicht tussen Yin en Yang. Voor de MWO-behandeling (A) is het energiebereik van de meridianen met gemiddeld 63 % iets te hoog en heeft het dus een **Yang** accent (blauwe lijn). Op het einde van de studie (B) is het gemiddelde van alle meridiaan energieën op 50 %, wat overeenkomt met een optimaal **evenwicht** tussen Yin- en Yang-energieën (rode lijn). Besef dat dit balancerings-effect van de MWO invloed heeft op **elke** energiemeridiaan – zonder uitzondering!

Toen ik deze resultaten voor het eerst zag, werd het idee voor de titel van dit artikel geboren – **De regeneratiekamer**.

In de loop van de tijd en bij regelmatig gebruik wordt een optimale energetische balans bereikt. In de zin van een *wellness*-toepassing leidt dit tot een uitstekend gevoel van welzijn. De onderzoeken met een psychologisch testsysteem tijdens deze testperiode passen hier ook in. Deze resultaten worden in een apart artikel beschreven. Ik ben erg dankbaar dat dit geweldige apparaat beschikbaar is voor mij, vooral in deze stressvolle tijd van transformatie. Op dit punt wil ik ook Hessel Hoornveld bedanken. Hij is helaas niet meer bij ons en ik heb hem jammer genoeg niet persoonlijk kunnen ontmoeten. Hij is de oorspronkelijke ontwikkelaar van de Nederlandse versie van de Meditech Europe MWO's. Dit werd vervolgens verder ontwikkeld door de nieuwe Meditech Europe bedrijfseigenaren. Voordat het contact met Meditech Europe

tot stand kwam, had ik jarenlang de homepage van Hessel bezocht en had ik altijd met mezelf geworsteld om dit apparaat eindelijk eens te proberen. Ik ben dankbaar dat ik dat eindelijk gedaan heb.

Aanvullende informatie

Om het succes van de therapie met hoogfrequente procedures te ondersteunen en te verbeteren, hebben andere studies met vergelijkbare procedures (uitgevoerd door de auteur) aangetoond dat een goede aanvoer van mineralen essentieel is (Lakhovsky multiwave generator^[2], Tesla Cell Tuner^[8], Violet Ray^[9], ...). Natuurlijk is de inname van de additieven uw eigen verantwoordelijkheid. Test uzelf of zoek een alternatieve arts of natuurgeneeskundige om u te begeleiden.

De in dit artikel gegeven vitals zijn dus *geen algemene aanbeveling*, maar beschrijven alleen de vitale stoffen die ik tijdens deze studie voor mezelf heb gebruikt.

Gebruikt tijdens de testfase met de MWO waren minerale capsules van Rocky Mountain Minerals^[10], ReMag^[11], zink^[12], Kaliumcitraat^[13] en andere Vitale stoffen^[14] die al voor het onderzoek werden ingenomen. Het is ook de moeite waard om de nieuwsbrief van Dr. Strunz over vitale stoffen voor de algemene bevoorrading te lezen – www.strunz.com. Vul hier eenmalig op de homepage van Dr. Strunz onder de Nieuwsbrief de zoektermen mineralen, aminozuren, omega 3, proteïne, etc. in.

Natuurlijk kan het werken met de MWO geen gezonde hoeveelheid beweging vervangen.

Conclusie

Het doel van deze experimentele studie was om te testen of de MWO-inzet een meetbaar effect heeft met behulp van energiegeneeskundige analysemethoden. Dit kan volledig worden bevestigd.

Samenvattend kan worden gezegd dat een diepgaande regeneratie van het organisme wordt veroorzaakt door de **verbetering**in:

- de algemene functionele toestand, **van gemiddelde middelen naar hoge middelen**
- de vegetatief-emotionele tonus: **van hoge tonus naar gemiddelde tonus**
- de psycho-emotionele status: **van psycho-nerveuze zwakte tot de status van evenwicht en balans**
- de relatie tussen het sympatische / parasympatische systeem: van sympathische dominantie tot het **optimale evenwicht tussen het sympatische / parasympatische systeem**
- het vermogen om weerstand te bieden aan mogelijke ziekten⁴ omdat de door MONICOR berekende **risicokans voor verschillende ziekten afneemt**
- alle meridiaan-energieën: door deze energieën dichterbij een **optimaal middengebied** te brengen – niet te veel (Yang), niet te weinig (Yin)

Deze verbeteringen zijn na verloop van tijd duidelijk merkbaar en leiden letterlijk tot een verlangen naar de door de Multiwave Oscillator aangeboden frequenties. Bovendien heeft de auteur een aanzienlijke toename van de prestaties kunnen vaststellen. Veel projecten die gepland waren, maar op de een of andere manier

niet echt *van de grond kwamen*, werden ineens met gemak uitgevoerd. Ook een toename van de levensvreugde was te merken.

Niet alle veranderingen kunnen direct na enkele behandelingen worden gemeten of gevoeld. Daarom moest er bij veel MWO-gebruik over een langere periode een aanzienlijke inspanning worden geleverd om deze veranderingen te vinden of om de resultaten te stabiliseren.

Er zijn veel belangrijkere veranderingen gevonden dan die welke in dit artikel worden gepresenteerd. Daarbij gaat het niet alleen om fysieke, maar vooral ook om psychologische veranderingen. Het zou dan ook zeer zinvol zijn om dit verslag voort te zetten.

Vooruitzichten - Wat is het volgende

Veel van de hier getoonde resultaten zou ik zelf niet eerder voor mogelijk hebben gehouden. Het volgen van de veranderingen met behulp van het MONICOR-systeem was ook erg leuk. Vooral de extra combinatie van MWO, EHF, Cell-Tuner en de automatische MONICOR-correctie is veelbelovend. Ik denk dat deze procedures een grote hulp zullen zijn, vooral in de moeilijke tijden die voor ons liggen.

Natuurlijk vervangen deze mijn werk als psycholoog niet, maar ze zijn een grote steun omdat ze de energetische toestand verbeteren. Ik kon dus constateren dat psychotherapie veel gemakkelijker wordt met de ondersteuning van deze en soortgelijke procedures. De patiënten kunnen zich sneller openen en het kost me veel minder energie. Daarom voel ik me na de therapie sessies veel beter dan zonder deze procedures.

De auteur



Dr. Phil. Dipl.-Psych. **Peter J. Fischer** is een gediplomeerd psycholoog en alternatief beoefenaar. Hij studeerde gezondheid en klinische Psychologie in Oldenburg en promoveerde op onderzoek naar psychotherapie, waar hij een factor in de psychotherapie vond die nog niet was overwogen.

Sinds 2004 biedt hij psychotherapie aan in zijn praktijk in Bockhorn. Naast verschillende psychotherapeutische benaderingen (integrale cognitieve gedragstherapie, energetische psychotherapie, traumatherapie, ...) en diagnostische procedures (psychologisch onderzoek), maakt hij ook gebruik van energetische meetmethoden (elektrofotografie [GDV], meridiaanalalyse [I-Health, MERID, MONICOR], hartslag-variabiliteitsanalyse [HRV-scanner], om de problemen enerzijds – en de bereikte veranderingen anderzijds zichtbaar te maken voor de patiënten. In de loop van de tijd heeft de auteur een holistische benadering van de therapie ontwikkeld, die alle gebieden – lichaam, ziel, geest en geesten – in de therapie omvat. Voor het succes van de therapie is gebleken dat een drastische verbetering van het therapie succes kan worden bereikt op basis van de door Tesla beschreven termen - energie, frequentie en informatie. Naast een uitgebreide aanvoer van vitale stoffen als fysieke basis, hebben de gebruikte hoogfrequente apparaten (Cell-Tuner, Meditech-MWO, IQ-Alpha) en vibratiemethoden (OS- FLOW, DZT¹) bewezen zeer nuttig te zijn.

Veel dank aan Marijn Makkes van der Deijl voor de vertaling van de originele Duitse uitgave in het Nederlands.

Voetnoten:

[1] www.meditecheurope.nl.

[2] IROFES = "Register of emotional stress".
MONICOR = "Monitoring of conditions adaptation and correction".
De producent is het Russische bedrijf *Altair Ural Research and production Enterprises*. Zie homepage: www.rofes.pro.

In Rusland kan het ROFES / MONICOR-apparaat voor therapie worden gebruikt door erkende artsen. Om ROFES / MONICOR ook door andere professionals te laten gebruiken, is de techniek gepatenteerd, zowel op medisch als psychologisch vlak. Daarom kunnen psychologen in Rusland het apparaat gebruiken voor psychofysiologische stresstests. Stress kan zowel psychologisch als fysiologisch zijn (G. Selye). Als er met ROFES / MONICOR stress-situaties zijn geïdentificeerd, inclusief organen en systemen, dan kunnen deze geïdentificeerde stress-situaties worden gecorrigeerd door de energiebronnen in evenwicht te brengen. Het niveau van de energiebronnen van organen en systemen bepaalt hun aanpassingsvermogen. Dat is op zijn beurt weer een aanpassing aan de stress.

Soorten stress voor organen kunnen zijn: trauma, ontsteking, vergiftiging, ziekte. Op basis van de ROFES / MONICOR modellen worden de statistische risico's voor ziekten afgeleid uit de gegevens van de stresstoestanden van organen en systemen (ALLEEN RISICO'S – er worden geen diagnoses gesteld). MONICOR-correctie met biofeedback kan de risico's op ziekten, complicaties en absorptieproblemen van micro-elementen verminderen. Het apparaat behoort dus tot de wellnesstechnologieën. In deze studie wordt het gebruikt voor experimentele doeleinden.

[3] Deze informatie is afkomstig uit het MONICOR-systeem.

[4] **BELANGRIJK:** er worden geen ziekten gemeten of gedetecteerd door de MONICOR. Het is geen medische diagnose en er worden dan ook geen uitspraken gedaan over daadwerkelijke ziekten. Puur voor experimentele doeleinden worden verschillende modellen berekend op basis van de gemeten 24 energiemeridianen, die het risico voor een bepaalde ziekte

[5] Bosl, Manfred (2017/18): Ontgifting met de MWO.
<https://www.vitalstudio-muenchen.de/wirknachweise/test-entgiftung-mit-dem-mwo/>.

[6] **Cholangitis**, ook wel cholangiitis genoemd, is een ontsteking van de galwegen. Het kan worden veroorzaakt door verschillende oorzaken, waaronder obstructie van de galwegen door galstenen, stenosen, tumoren of parasietenplagen.

[7] www.meditech-europe.eu: Hoge frequentie / MWO producten: Multigolf oscillator + Lakhovsky antennes + Rife-Phanotron.

[8] www.aktivierdich.de: Wasserstrukturierer / Wasserenergetisierer:

[9] Siehe www.meditech-europe.eu: onder hoge frequentie / Violet Ray.

[10] www.rockymountain-minerals.eu: MicroSynergy Multivitamin und -mineralien (120 Kapsel).

[11] Zie het boek van Dr. Carolyn Dean „Magnesium“. www.kopp-verlag.de. De bereiding ReMag kan tegen een gunstige prijs worden verkregen bij Harald Thiers: Fa. Chi-Balance GmbH, Email: info@chi-balance.de; Tel. 03591-351 8200.

[12] Zinkorot 25 mg, 1 Tablette / Tag. www.medizinfuchs.de.

[13] www.echt-vital.de: Kaliumcitraatpoeder.

[14] Als er hieronder geen exacte broninformatie wordt gegeven, gebruik dan de zoekmachine www.medizinfuchs.de en kies de goedkoopste apotheek uit. Naast de mineralen neem ik de volgende vitale stoffen mee:

- Vitamin D3 Tropfen 8000 IE (mind.) + K2. www.drjacobsmedical. Zie daarnaast ook het boek van Dr. Raimund von Helden – Gesund in 7 Tagen. Homepage: www.vitaminsdelta.de.
- Homocystein-Komplex. www.naturepower.de. www.homocystein-Liga.de.
- Omega3 Öl: www.norsan.de: SanOmega 3 Total.
- Vitamin C: www.Sporternaehrung-Rochel.de; Ester C: www.kraeuterhaus.de.
- Vitamin E: www.Sporternaehrung-Rochel.de; www.bulkpowders.com.
- Q10 (Ubiquinol, 50 mg): www.kraeuterhaus.de; Thromboflow: www.drwolz.de;
- Darmbalance select: www.drwolz.de.
- Voor ontgifting: Zeolotih: www.Zeolotihwelt.de; MSM: www.bulkpowders.com; MMS / CDL: Ali Erhan;
- <https://mms-seminar.com/webinar-heilen-mit-mms/>
- https://www.vitalundfitmit100.de/navi.php?jtl_token=820bc9120cb5fa2e80cc0e9d64958e6e&suchausdruck=MMS
- Zilveren Colloïde: <https://www.meditecheurope.de/search/?q=Silber>
- <https://provital.shop/de/ionic-pulser-pro3?number=100468>
- Bicanom voor ontzuring <https://www.medizinfuchs.de/preisvergleich/bicanorm-100-st-fresenius-medical-care-gmbh-pzn-1654873.html>